

# EnviR

El Gestor Energetico Inteligente  
Manual de uso



## Índice de contenidos

Introducción	3
Cómo funciona	3
Componentes de la caja	3
Antes de usar este producto	4
Configuración de la pantalla de visualización EnviR	5
Acoplamiento de la pantalla EnviR al emisor	5
Ajuste de voltaje	6
Sintonización de monitores adicionales C2 al emisor	6
Instalación del transmisor al contador	7
Interpretación de la pantalla de visualización del EnviR	8
Configuración del reloj	9
Ajuste de su tarifa eléctrica	9
Configuración de una tarifa adicional	9
Configuración del enchufe sensor inalámbrico (ESI)	10
Conectividad con el ordenador	10
Tecnología C2	10
Resolución de problemas	11
Información técnica	12
Contacte con nosotros	12

## Introducción

Gracias por tomar la decisión de reducir su consumo energético (y su factura de electricidad). No es una cuestión de dejar de consumir energía ya que todos los hogares y empresas la necesitan, sino determinar el posible mal uso para corregirlo, y de este modo ayudar al planeta de una manera eficiente a reducir nuestras emisiones de CO<sub>2</sub>.

'Current Cost' es la empresa proveedora líder de gestores energéticos domésticos en tiempo real. Como fabricante innovador hemos distribuido exitosamente más de 1.000.000 de nuestros productos en todo el mundo. Ahora este producto llega a España de la mano de Cliensol Energy S.L.

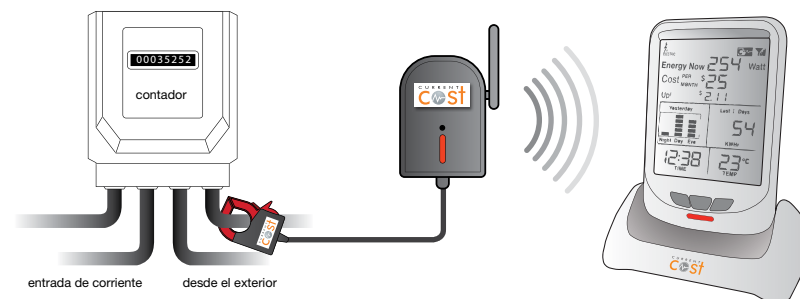
El monitor EnviR posibilita a los usuarios a conocer su uso y consumo de energía tiempo real, permitiéndoles un cambio de conciencia en cuanto a hábitos energéticos. No pretendemos que dejes de utilizar energía... sino que no la malgastes y ahorres.

La virtud del gestor energético es la visualización de la cantidad de energía que se está usando en el preciso momento. También el monitor EnviR muestra el coste de la energía cada día y cada mes. Es muy fácil... mediante pequeños cambios puede usted ahorrar mucho dinero y energía a medio-largo plazo.

Coloque su monitor EnviR en algún lugar visible y a continuación se dará cuenta de cómo puede ahorrar dinero. Apague sus electrodomésticos en Stand-By o apague la luz cuando abandone alguna estancia y observe cuanto cambia la lectura de consumo de energía en el monitor. Observe el monitor antes de abandonar su casa o vaya a dormir... es increíble cuanta energía es desperdiciada cuando ni siquiera es necesaria.

## Cómo funciona

El monitor EnviR le muestra información en tiempo real; una señal inalámbrica es enviada cada 6 segundos desde el transmisor colocado en su cuadro eléctrico, a su monitor de visualización. Esto le permitirá ver su consumo de energía a medida que se producen cambios en el consumo de los diferentes electrodomésticos o en la iluminación de su hogar o empresa.



## Componentes del KIT EnviR

### Contenido de tu caja



- Monitor EnviR
- Transmisor con pinza sensor
- Adaptador de corriente para el monitor
- Manual de instrucciones
- 1 año de garantía.

## Antes de usar este producto (manipule con cuidado y proteja su monitor EnviR)

Es importante que tenga en cuenta ciertas precauciones antes del uso de este producto:

-El monitor ENVI no necesita cableado de instalación eléctrica, aún así el emisor deberá ser instalado en el cuadro de distribución eléctrica de su hogar (si tiene dudas sobre su instalación, recomendamos llame a su instalador eléctrico cualificado).

Asimismo, si usted observa anomalías en su cuadro eléctrico de distribución tales como cables sueltos, marcas de quemadura o rotura en los aislamientos de los cables o daños en su contador de energía. Consulte a un electricista autorizado antes de instalar la pinza sensor del gestor energético EnviR.

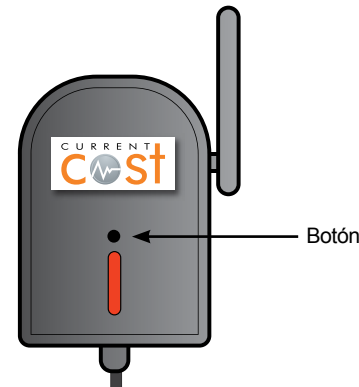
- X** En caso de avería no trate de reparar su producto EnviR (por favor contacte el servicio de atención al cliente, Tel. 937 567 469).
- X** Evite el contacto de este producto con agua u otros líquidos.
- X** Evite la exposición de este producto a fuentes de calor, vapor o frío extremo.
- X** No trate de abrir o manipular alguna parte interna del producto EnviR.
- X** Procure no golpear, agitar o dejar caer su producto – si la pantalla de visualización resultase rota procure no tocar los cristales de la pantalla líquida.
- X** No haga otro uso diferente de este producto para lo que está diseñado.

## Configuración del monitor de visualización

- 1) Conectar el cable del adaptador de corriente a la clavija redonda en la parte posterior de la pantalla del monitor.
- 2) Enchufar el adaptador de corriente a una toma de corriente.
- 3) El valor de 'Energía Actual' ya se muestra en la pantalla. El monitor del EnviR ya se deja continuamente encendido para su continuo funcionamiento de lectura de energía.
- 4) Quitar la lengüeta de plástico de la batería situada en la parte inferior del emisor y ya estará activado.
- 5) Si la pantalla indica '0 Vatios' la pantalla está conectada al emisor y lista para usar, si no es así deberá conectarse al emisor.

## Como conectar el monitor EnviR al trasmisor.

- 1) Colocar el emisor y el monitor en la misma estancia.
- 2) Quitar la lengüeta de la batería del emisor.
- 3) Localizar el botón de sintonización en el centro del emisor.



- 4) Usando una punta fina, pulse la tecla de sintonización durante 9 segundos o hasta que el led rojo del emisor haya parpadeado una vez.
- 5) Una vez acabada la pulsación, el led de color rojo del transmisor parpadeará durante un minuto, si no es así repita la operación.
- 6) Mientras parpadea el led de color rojo del emisor, mantener pulsado la tecla hacia abajo del monitor, hasta que el led parpadee.
- 7) Cuando suelte la tecla la pantalla le mostrará una señal de sintonización indicándole que se está acoplando al emisor. Cuando su monitor y emisor están sintonizados, en la parte central a la derecha mostrará "240" (indicando el voltaje doméstico).
- 8) Cuando la conexión se ha completado la pantalla le mostrará un icono indicándole el acoplamiento finalizado, y la pantalla le mostrará el mensaje '0 Vatios'. Esta operación ocupa entre 1 y 2 minutos. El icono aéreo aparecerá indicando que la sintonización ha sido exitosa.

## Ajuste Voltaje

El Nuevo software de ENVIR permite cambiar el voltaje de entrada para tener más exactitud en la potencia mostrada.

Por defecto ENVIR viene con 240V, si usted necesita cambiar el voltaje de entrada, por ejemplo 220V, siga los siguientes pasos:

- 1) Siga los pasos 1 hasta 6 anteriormente mencionados.
- 2) Cuando usted deje de presionar el botón, la pantalla del monitor indicará, mediante el símbolo de señal arriba a la izquierda que está sintonizando con el emisor, cuando esto ocurra, a la derecha de la pantalla indicará 240V.
- 3) Ahora usted, podrá ajustar el voltaje siguiendo estos pasos:
  - i) Presione el botón de sintonización durante 3 segundos en el transmisor.
  - ii) El monitor cambiará e indicará 250V.
  - iii) Presione el botón y repita el proceso y seleccione su propio voltaje el rango es de 200 a 260 V empezando 240 V.
  - iv) Repita el proceso cada vez que necesite ajustar el valor del voltaje que usted quiere usar.
  - v) Por ejemplo si usted desea 200V repita los pasos (i) i (ii) tres veces y el monitor mostrará 250,260 y luego 200.
- 4) Un vez completado, el monitor mostrará 0 vatios durante 2 minutos. Un icono aparecerá indicando que el cambio de voltaje ha sido modificado correctamente.

Nota, el voltaje cambiado es sólo para el cálculo interno de potencia, y no tiene nada que ver con el transformador de corriente del monitor. El transformador de corriente del monitor está configurado para 220 V.

## Sintonizando monitores adicionales C2 al transmisor.

El nuevo software del EnviR permite conectar monitores adicionales en la misma ubicación. Para sintonizar monitores adicionales por favor siga los siguientes pasos.

- 1) Siga los pasos del 1 al 3 para sintonizar el monitor EnviR y el transmisor.
- 2) Use una punta fina o similar para presionar el botón de sintonización y mantenga durante unos segundos hasta que el led rojo del transmisor parpadee.
- 3) Una vez parpadee durante un minuto, nos indicará que el transmisor esta ahora preparado para sintonizarse con cualquier monitor adicional con la tecnología C2, al mismo tiempo que está sintonizado con el EnviR. Si no se sintoniza, inténtelo de nuevo.
- 4) Mientras el led parpadea en el emisor, en el monitor o en los monitores adicionales, presione y mantenga el botón de que indica hacia abajo hasta que parpadee el monitor.
- 5) El monitor mostrará un icono de sintonización arriba a la derecha para indicar que se ha realizado correctamente la sintonización con el transmisor.
- 6) Una vez sintonizado completamente, todos los monitores aparecerá " 0 watts " durante 1 o 2 minutos. El icono de sintonización arriba a la derecha aparecerá para indicar que la sintonización será exitosa.

## Adaptación del transmisor al contador

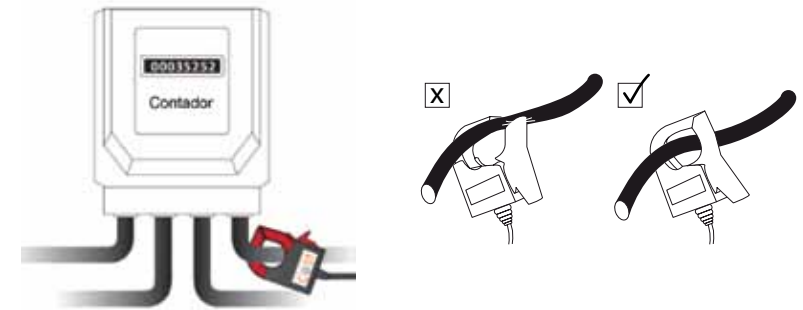
- 1) Una vez el transmisor y pantalla están conectados entre sí, llevar el transmisor con su pinza al cuadro eléctrico de su hogar.

El cuadro eléctrico de su hogar puede estar localizado en la entrada de su vivienda o de su garaje.

La pantalla de visualización ENVI puede estar localizada en cualquier estancia de su hogar en un lugar bien visible, por ejemplo en la entrada o en su comedor.

**Consejo:** Si tiene un contador eléctrico, coloque el sensor como indica la figura inferior. Si dispone de dos contadores entonces seleccione el que contabiliza el consumo principal de su hogar, no el que contabiliza el consumo de sus acumuladores nocturnos de energía (doble tarifa con tarifa nocturna).

- 2) Localizar los cables conectados a su contador. La pinza se debe colocar alrededor del cable activo (color marrón, L=Fase) que va desde el contador al interruptor o magneto térmico.



**IMPORTANTE:** mientras localiza los cables que parten del contador estos deben estar perfectamente aislados y no deberían dejar descubierta la parte conductora de cobre. **Si no es así evite la manipulación y contacte con un instalador eléctrico autorizado.**

- 3) Seleccione una parte holgada del cable y rodee el cable con la pinza del emisor. Recuerde, la pinza no debe pinzar el cable.
- 4) Colocar el emisor en un lugar seco apropiado, lo más alto posible donde no pueda caer, con toda su longitud de cable rizado. Una vez colocada la pantalla de visualización ésta comenzará a funcionar. Si se seleccionase el cable incorrecto, no hay riesgo tanto en la instalación eléctrica como en el transmisor.

## Interpretación de la pantalla del EnviR

Una vez está el monitor correctamente instalado, usted debería ver una imagen de la pantalla como la ilustración que sigue:



## Configuración del reloj

Para configurar el reloj de la pantalla de visualización en el EnviR:

- Mantenga presionada la tecla OK hasta que el led rojo parpadee (aproximadamente 3 segundos).
- La pantalla se vaciará de contenido y la hora reloj parpadeará.
- Presione las teclas subir y bajar para fijar la hora (0 a 24).
- Una vez fijada la hora presione la tecla OK.
- A continuación parpadearán los minutos, presione las teclas subir o bajar para fijar los minutos.
- Pulse la tecla OK y la pantalla de visualización volverá a su estado normal.

## Ajuste de su tarifa eléctrica

La pantalla de su EnviR viene configurada con una tarifa precio/kWh por defecto. Si desea fijar su tarifa actual siga los siguientes pasos:

- Mantenga presionada la tecla con la flecha hacia arriba en la pantalla de visualización hasta que el led rojo parpadee.
- Pulse la flecha arriba y abajo para cambiar de Libras/ Peniques a Euros/Céntimos.
- Pulse OK para confirmar.
- La tarifa comenzará entonces a parpadear (p.ej c/p/kWh). Pulse las flechas arriba y abajo para ajustar el coste en céntimos de euros por kWh.
- Presione OK para confirmar.
- Repita el proceso con la opción Céntimos.
- Presione OK para confirmar y la pantalla de visualización volverá a su estado normal.

## Configuración de una tarifa adicional

Existen diferentes tarifas eléctricas en el mercado y en el caso que usted tenga más de una tarifa, la pantalla del EnviR puede configurarse mediante los siguientes pasos:

- Mantenga presionadas las teclas arriba y abajo hasta que el led rojo parpadee.
- Mediante las teclas arriba y abajo seleccione su tarifa más económica.
- Pulse OK para confirmar cuando haya seleccionado la tarifa correcta (si usted no cambió la tarifa, no podrá ver el apartado de cambio de hora).
- A continuación verá la hora parpadeando. Mediante las teclas arriba y abajo podrá seleccionar la hora que comienza su tarifa más económica. A continuación teclee OK para confirmar la hora que ha seleccionado.
- Mediante las teclas arriba y abajo seleccione la hora que comienza su tarifa normal y a continuación teclee OK para confirmar la hora que ha seleccionado.
- Mediante las teclas arriba y abajo seleccione su tarifa normal.
- Pulse la tecla OK para confirmar y reanudar la operación normal.

## ESI (Enchufe Sensor Individual)

En casa o en la empresa tener un sensor individual a primera vista es una ventaja más del gestor energético EnviR. El ESI (Enchufe Sensor Individual), transmite al monitor el número de vatios consumidos y el coste de funcionamiento de un equipo eléctrico. El gestor energético EnviR puede detectar hasta 9 ESI, es decir consumos individuales, lo que permite descubrir los equipos de forma individual que consumen más energía.

Todos los accesorios del gestor energético EnviR están disponibles en [www.cliensol.es](http://www.cliensol.es)

## Conectividad con el PC

Mediante el cable de datos USB- RJ45, usted puede descargar en su ordenador los datos recogidos por el monitor EnviR. La posibilidad de visualizar mediante gráficos hasta 7 años de datos acumulados ayuda al usuario a entender el comportamiento de la energía e identificar donde puede haber un despilfarro de energía.

“Current Cost” y “Cliensol Energy” a través de sus entusiastas colaboradores continúan en el desarrollo de nuevos programas de software, que posibilitan la oportunidad de analizar el uso de la energía ya sea para usuarios de PC o MAC. Entender el patrón de su uso de la energía, puede ayudarle a tomar decisiones con conocimiento sobre la eficiencia de sus electrodomésticos, o ayudarle para utilizar parte de sus consumos con horarios nocturnos cuando la energía es más económica.

Toda la gama de accesorios para EnviR los encontrará en [www.cliensol.es](http://www.cliensol.es)

## Tecnología C2

Cualquier producto que incorpore el logo C2, sabrá que se trata de una familia de productos que le permitirá gestionar su consumo de energía. Compruebe la existencia de este logo en otros productos ‘Current Cost’ así como en otras empresas colaboradoras.



Cuando compre un producto C2 usted sabrá que serán 100% compatibles entre ellos, y cumplen los estándares de calidad más exigentes.

## Resolución de problemas

Su gestor energético debería estar en perfectas condiciones. Si usted ha seguido los pasos de instalación pero no funciona correctamente, por favor consulte los siguientes apartados antes de requerir asistencia técnica:

Problema	Posible causa	Solución
No hay lectura en la pantalla	Pantalla o transformador de alimentación defectuosa	Contacte suministrador
Lectura incompleta de la pantalla	Pantalla defectuosa	Contacte suministrador
Lectura de datos de pantalla alternantes	La pantalla detecta la señal de un transmisor de otro usuario	Conecte nuevamente el emisor y compruebe otra vez
Los datos no cambian, permanecen constantes	Instalación incorrecta	Revise los capítulos en páginas 6 y 7
Los costes parecen excesivamente altos o bajos	Configuración de tarifas eléctricas incorrectas	Revise página 9 (ajuste su tarifa eléctrica)
Indicación de temperatura excesivamente alta	Pantalla próxima a algún emisor de calor	Cambie la localización

Si la información de ayuda no resuelve sus dudas o problemas de instalación por favor no dude en contactar con nuestro servicio de atención al cliente mediante el número de teléfono **93 756 74 69**.

También puede visitar nuestra web: [www.cliensol.es](http://www.cliensol.es)

## Información Técnica

Modelo gestor energético: EnviR (Beta)

Dimensiones: 140 mm x 170mm (base) x 105mm

Receptor: banda de 433MHz SRD

Codificación de reconocimiento del sensor: 10 canales (recepción digital y analógica)

Servicios subordinados: Reloj 24 horas / °C / Conectividad PC y su pertinente cumplimiento con conformidad CE

Diseñado en el Reino Unido. Fabricado en China para Current Cost Ltd.



### Conformidad CE:

ETSI EN 300 220-2 V2.1.1(2006-04), EN 50371 2002, EN 301489-3 v1.4.1 2002-08, EN 60215:1989+A1:1992+A2:1994, IEC 60950-1:2001(1st Edition) and/or EN 60950-1:2001+A11:2004



### Declaración (1) 15.105

Este equipo ha sido testado de manera que cumple con las limitaciones para un aparato de clase B y cumple con la legalidad respetando el apartado 15 de las normas FCC. Estos límites se han establecido para su posterior protección contra posibles interferencias perjudiciales. Este equipo genera, utiliza o puede radiar pequeñas cantidades de energía en forma de radiofrecuencia en caso de no ser instalado según acuerdo con las instrucciones.

Podría interferir levemente en las comunicaciones de radio. De todos modos no es seguro que pueda ocasionar interferencia alguna en algún aparato en cuestión. Si este aparato provocara alguna interferencia perjudicial en algún aparato de radio o televisión, lo cual se determinaría apagando y encendiendo este equipo, el usuario podría corregir esta interferencia tomando una o más de las medidas citadas a continuación:

- Reorientar o colocar la antena receptora en otro lugar,
- Aumentar la distancia entre el equipo y el receptor,
- Conectar el equipo fuera, en un circuito diferente de aquel que está conectado el receptor,
- Consulte a su proveedor o a un técnico de radio/TV.

## Cómo contactar con nosotros:

A través de E-Mail: [info@cliensol.es](mailto:info@cliensol.es)

Teléfono: 93 756 7469

Dirección: CLIENSOL ENERGY S.L

Parc Tecnocampus Mataró-Maresme

TCM 2-planta 1

Av. d'Ernest Lluch, s/n

08302 Mataró (Barcelona)

Más información disponible en: [www.cliensol.es](http://www.cliensol.es)

Gracias por confiar en los productos Cliensol Energy SL.



Distribuidor oficial España

